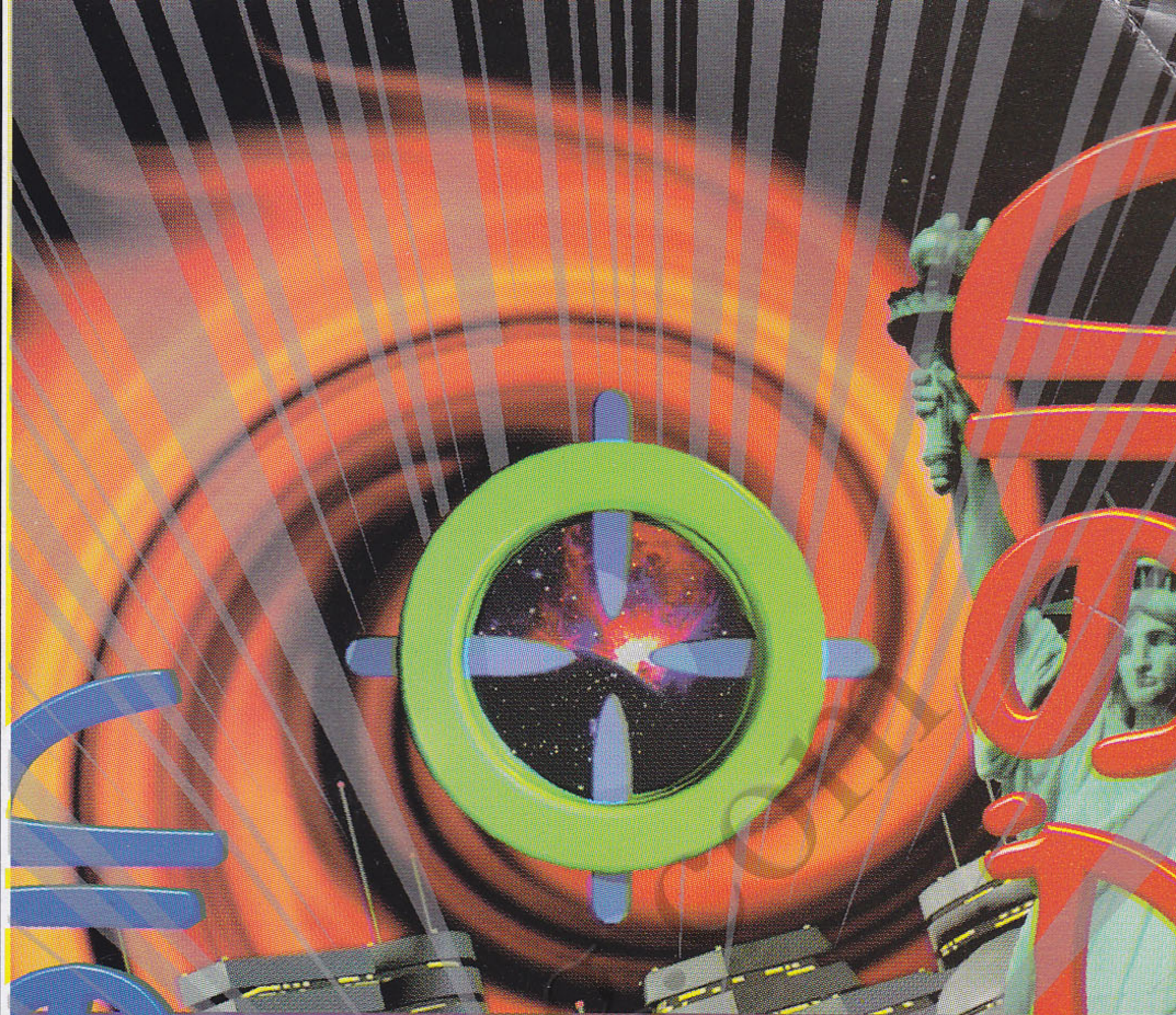


SEGA™

SEGA SATURN™



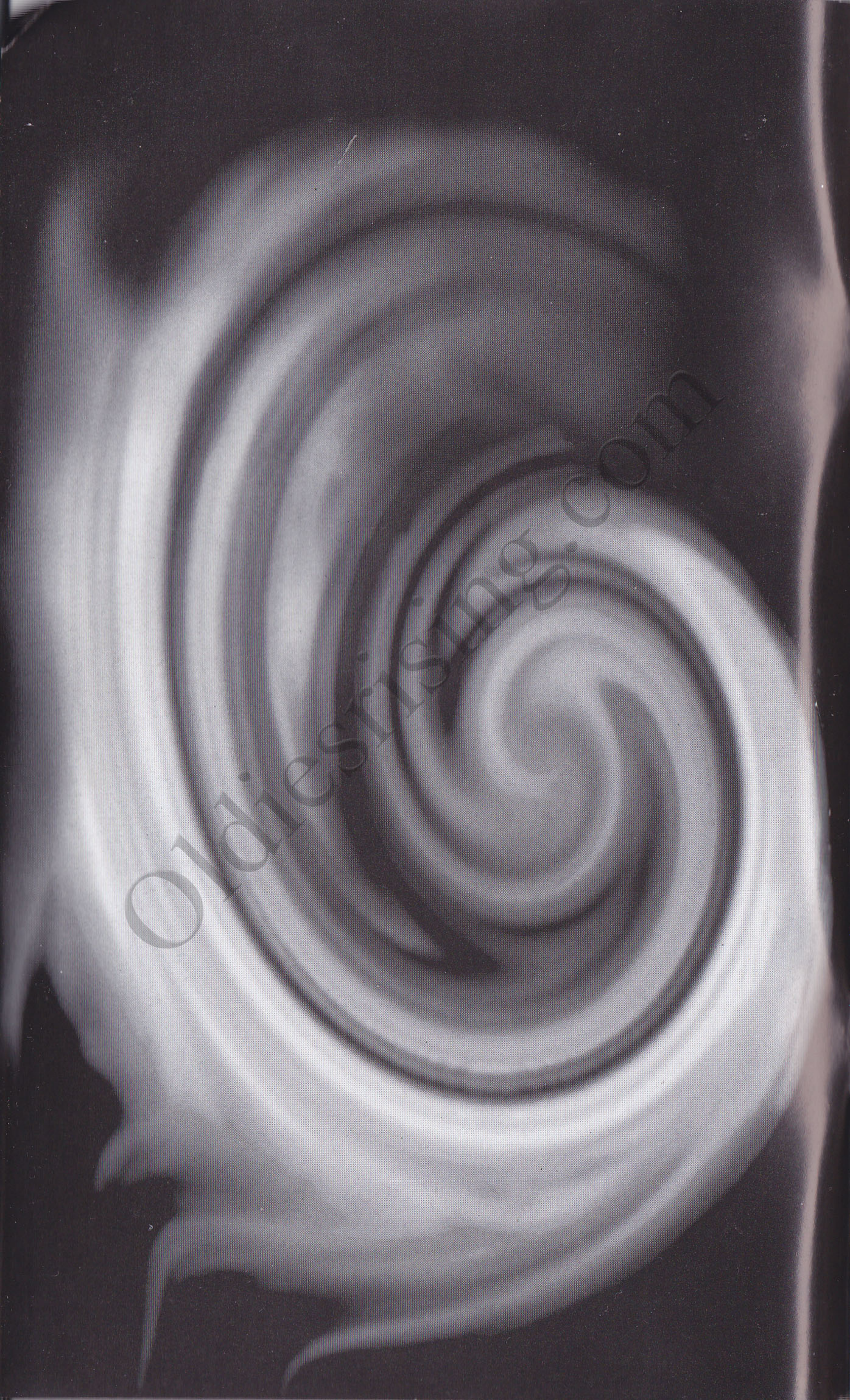
CHAOS CONTROL



INSTRUCTION MANUAL

COMPACT
disc

This game is licensed by
Sega Enterprises, Ltd. for play on the
SEGA SATURN™ System



CHAOS CONTROL

English

4

Français

15

Deutsch

26

Nederlands

37

Español

48

Italiano

59

CHAOS CONTROL

Warning!	5
The Challenge	6
The Characters	7
The Controls	8
Starting the game	9
Main Menu	10
The Options Menu	11
The “Controls” menu	12
High Scores	12
Don’t panic!	13

Epilepsy Warning

Please read before using this video game system or allowing your children to use it.

Some people are susceptible to epileptic seizures or loss of consciousness when exposed to certain flashing lights or light patterns in everyday life. Such people may have a seizure while watching certain television images or playing certain video games. This may happen even if the person has no medical history of epilepsy or has never had any epileptic seizures.

If you or anyone in your family has ever had symptoms related to epilepsy (seizures or loss of consciousness) when exposed to flashing lights, consult your doctor prior to playing.

We advise that parents should monitor the use of video games by their children. If you or your child experience any of the following symptoms: dizziness, blurred vision, eye or muscle twitches, loss of consciousness, disorientation, any involuntary movement or convulsion, while playing a video game, IMMEDIATELY discontinue use and consult your doctor.

Precautions to take during use

- Do not stand too close to the screen. Sit a good distance away from the television screen, as far away as the length of the cable allows.
- Preferably play the game on a small television screen.
- Avoid playing if you are tired or have not had much sleep.
- Make sure that the room in which you are playing is well lit.
- Rest for at least 10 to 15 minutes per hour while playing a video game.

Warning!

Handling your Sega Saturn CD-Rom

- The Sega Saturn CD-ROM is intended for use exclusively with the Sega Saturn System.
- Be sure to keep the surface of the CD-ROM free of dirt and scratches.
- Do not leave it in direct sunlight or near a radiator or other sources of heat.
- Be sure to take an occasional break during extended play, to rest yourself and the Sega Saturn CD.

Warning to owners of projection televisions:

Still pictures or images may cause permanent picture-tube damage or mark the phosphor of the CRT. Avoid repeated or extended use of video games on large-screen projection televisions.

If your system is switched off:

Turn on your Saturn System by pressing "Power".
Insert the CHAOS CONTROL CD-ROM.
The game starts automatically.

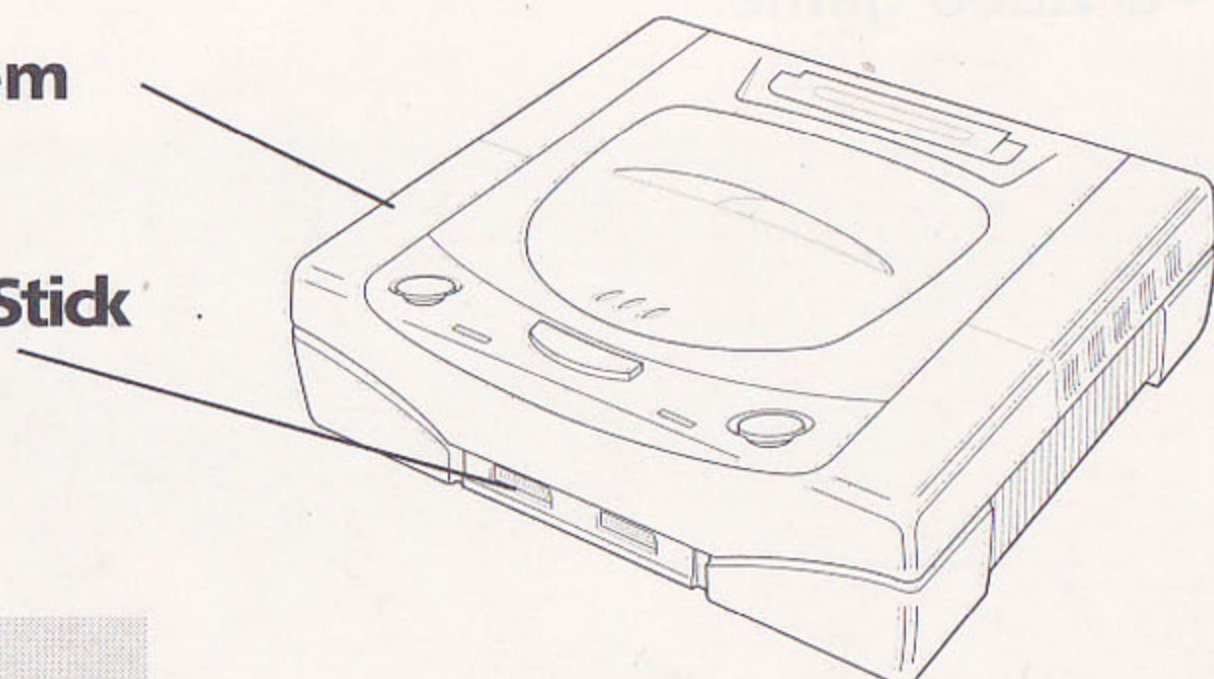
If your system is already switched on:

Insert the CHAOS CONTROL CD-ROM.
The following message will be displayed: TRAY OPEN.
Close the tray lid of the system and press the A button.
The game starts automatically.

Important: Your Sega Saturn CD-ROM contains a security code that allows the disk to be read. Be sure to keep the disk clean and handle it with care. If your Sega Saturn System has trouble reading the disk, remove it and wipe it carefully, starting from the centre of the disk and working outwards.

Sega Saturn System

Control pad / Virtua Stick
Virtua Gun
Mouse



The Challenge

Chaos Control is an action game consisting of interactive sequences of computerised images, each one preceded by a spectacular sequence in full screen video. The video sequences narrate the plot of the story and explain the goal of your missions.

On March 3, 1972, the Pioneer 10 planetary exploration probe was launched into space with a message including the co-ordinates of Earth.

In the year 2050, long after having travelled beyond the solar system, Pioneer 10 was still continuing its long cosmic voyage when it was suddenly and mysteriously immobilised and stopped transmitting. On earth, this silence was interpreted as a transmission failure. A fatal mistake: someone was busy intercepting the imprudent earth message and was getting ready to make good use of it.

You have been chosen to lead combat operations against the Kesh Rhan nation, extra-terrestrial beings who have stolen the Earth's co-ordinates for the sole purpose of destroying it.

While the Kesh-Rhan's mother-ship is approaching, signalling the start of the final invasion, you have been transferred, together with all other combat units, to the Grand General Headquarters of Earth from where all defence actions will be directed.

In the first part of the game, you must fight the extra-terrestrial Kesh Rhan warriors who have overrun Manhattan and try to block the way to the GHQ.

The second part will see you at the controls of an exceptionally powerful fighter prototype, pursuing the bulk of the Kesh Rhan fleet.

Finally, you enter a terrifying labyrinth full of booby traps.

If you get through this maze you will finally be able to contend with the Kesh Rhan mother-ship.

The Characters

The allies:

Jessica Darkhill: Jessica is one of the best pilots in the Orbital Defence Forces. She is part of the Eleventh Squadron. When the story starts she is a Lieutenant, but on arriving in Manhattan, she is promoted to Major and has orders to lead the FUNSAI operation with the mission of breaking through enemy lines and destroying the Kesh Rhan mother-ship. Her fiancé, Major Morgan Kain, was one of the many victims of the Kesh Rhan attack on Mars.

Hank Mc Bride: A pilot in the First Group of the Eleventh Squadron, Hank is Jessica's wing man. He is very game and doesn't miss an opportunity to tease Jessica, of whom he is much more than just fond...

Commander Darkhill: Jessica's father. Brought her up like the son he never had so that she could face difficulties with bravery and composure. Today, even though he is proud of her, he sometimes regrets she is in the military. He commands the Lunar Base.

Morgan Kain: Was Jessica's fiancé. Died in combat during the Battle of Mars. Because of his demise, Jessica is even more determined to fight the Kesh Rhan.

The enemy:

Arakh'Kreen: The Lord Commander of the Kesh Rhan fleet. On board the mother-ship, he leads the bloody fight against the earthlings and dreams of destroying Earth. His fleet is made up of the most dreadful weapons imaginable, all of which you will find yourself up against at some time or other: Atmospheric fighters, Indestructible Transporters, Anti-gravity Speeders, Tanks, Orbital Fighters, Cannons and earth-based Defence Turrets.

The Controls

1. In the game

- Using the Control Pad and the Virtua Stick:

↑, ↓, →, ← Directional Button to move during the game.

START To pause or resume play

A or C Button To fire at enemies.

- Using the mouse:

Left button (A) To fire at enemies

Right button (C) To fire at enemies

START (Blue button) To pause or resume play

- Using the Virtua Gun:

START To pause or resume play

Point your Virtua Gun at the enemies you wish to kill and pull the trigger to fire.

2. In the “Options” and “Controls” menus

- Using the Control Pad:

↑, ↓, →, ← Directional Button to select the desired option

A To confirm the chosen selection

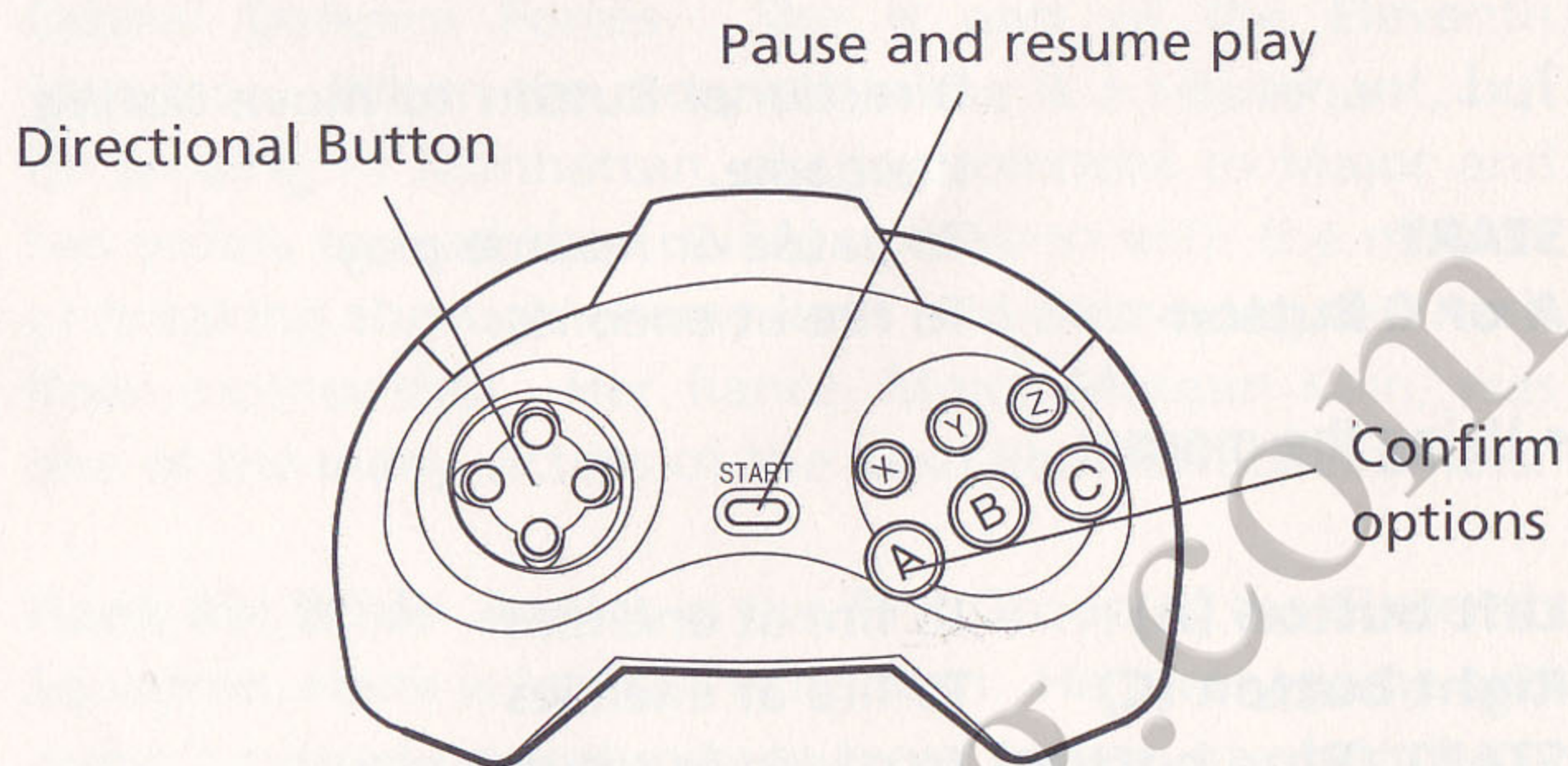
B To return to the previous menu without confirming options

- Using the mouse:

Select the desired option by moving your mouse and pressing the left-hand button (A) to confirm. If you want to return to the previous menu without confirming an option, press the Middle button (B) on your mouse.

• Using the Virtua Gun:

Move around by pressing the trigger of your gun and press START to confirm the selected option.



If you want to play using the Virtua Gun, we advise you not to use the Multi Tap.



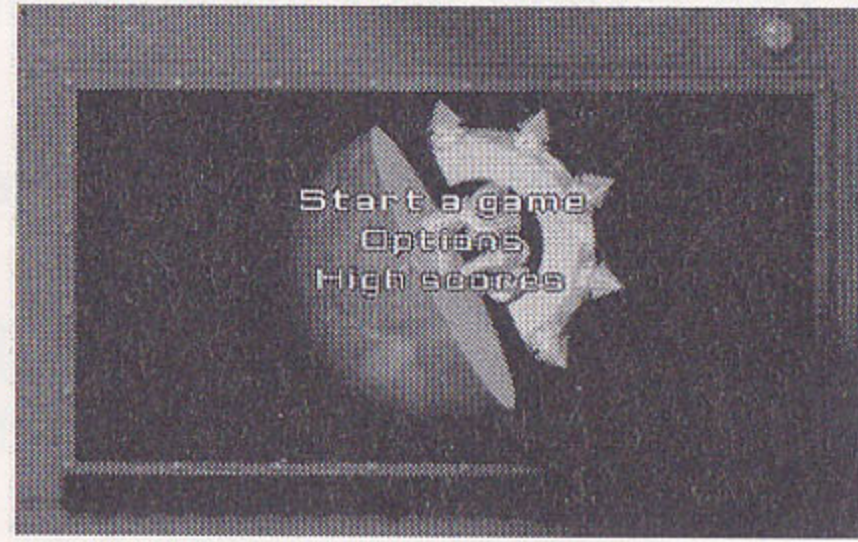
Starting the game

Once the SEGA logo has been displayed, the language choice menu will appear on the screen. After you have chosen the language, press START to go to the Main Menu.



Main Menu

The main menu offers you three options. Select the one you require using the directional button on the control pad and press the A button to confirm.



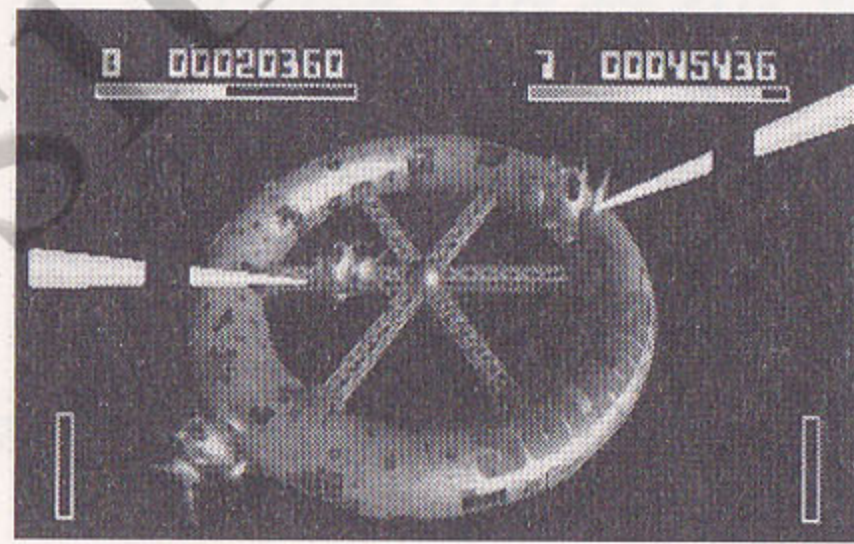
Start a game:

Confirm this option and the adventure will begin!
High scores: With this choice you will be able to see the ten highest scores.

Options: You will be able to customise the various game settings.

The game screen:

Your game screen is made up of the following elements:



The weapon sights

The circle on the screen acts as your sights. If you play a two-player game, one circle will be blue and the other green. If you play using the Virtua Gun, there will be no sight on the screen.

The energy bar

This bar represents your energy supply. It decreases the more you are hit by enemy fire.

Remaining lives

The number of lives you have left, between 0 and 9, is displayed above the energy bar.

Score

In the upper part of the screen, next to the number of lives you have left, there is a counter which shows you the number of points scored. You will notice that just staying alive will earn you points!

The cannon's temperature status bar

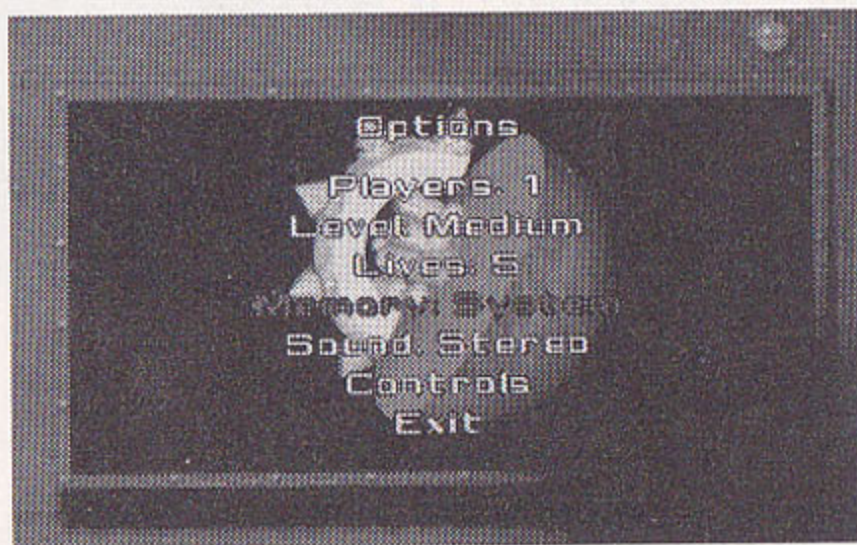
This bar is located in the bottom left- or right-hand corner of the screen and appears only when you fire. It indicates the temperature level of your cannon, which varies according to your rate of fire.

In the case of a two-player game, the above elements are duplicated at each side of the screen, player 1 to the left and player 2 to the right.

The Options Menu

If you confirm "Options" in the main menu, you will enter the following menu:

- **Players:** you can play alone or with a friend
- **Level:** Select the easy, medium or hard difficulty level, depending on how hard-to-beat you want your enemies to be.
- **Lives:** Use this option to select the number of lives you wish to have.
- **Sound:** Mono - Stereo.
- **Controls:** You can play using the control pad, the Virtua stick, the mouse or the Virtua Gun and can set the speed of each player's control pad.
- **Memory:** It is possible to save the game settings you have selected. The saves can be made to the system memory or to a memory cartridge.



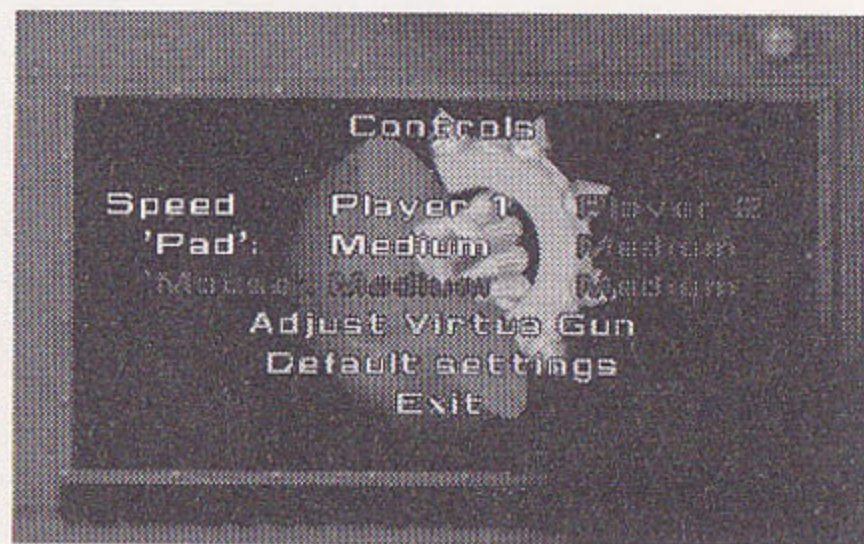
WARNING: never insert the Memory Cartridge in your system when it is turned on.

- **Exit:** Select this to return to the main menu.

The "Controls" menu

It is possible to adjust the speed of both players' control pads.

If you want to play using the Virtua Gun, you will be able to adjust your sights by firing at the centre of a target, which appears automatically if you select "Adjust Virtua Gun".



Pause:

An emergency? No problem: the START button lets you "freeze" a game in progress at any time. To restart the game where you left off, press the START Button again.

High Scores

At the end of your game, the High Scores screen will be automatically displayed if you score more than 100,000 points.

You can thus write your name (a maximum of 8 characters) following the on-screen instructions and then confirm with the A button or START on the Virtua Gun.



Don't panic!

If the game doesn't load properly.

- Have you inserted the CHAOS CONTROL CD-ROM?
- Is the system switched on?

If you still have problems, don't give up hope! Just contact your retailer or the INFOGRAMES customer service department:

For technical support on CHAOS CONTROL (and all Infogrames products) call:

0990 168 252

For all other enquiries, call:

0171 738 8199

Monday to Friday, office hours.

Our UK Address:

INFOGRAMES LTD.
14 Smedley Street,
Clapham,
LONDON SW4 6PF

Internet: <http://www.infogrames.com>

CHAOS CONTROL

Attention ! 16

Le Challenge 17

Les personnages 18

Boutons CHAOS CONTROL 19

Lancement du Jeu 20

Menu principal 21

Le Menu d'Options 22

Le menu «Contrôles» 23

Les meilleurs scores 23

Pas de Panique ! 24

Avertissement sur l'épilepsie

À lire avant toute utilisation d'un jeu vidéo par vous-même ou votre enfant.

Certaines personnes sont susceptibles de faire des crises d'épilepsie ou d'avoir des pertes de conscience à la vue de certains types de lumières clignotantes ou d'éléments fréquents dans notre environnement quotidien. Ces personnes s'exposent à des crises lorsqu'elles regardent certaines images télévisées ou lorsqu'elles jouent à certains jeux vidéo. Ces phénomènes peuvent apparaître alors même que le sujet n'a pas d'antécédent médical ou n'a jamais été confronté à une crise d'épilepsie.

Si vous-même ou un membre de votre famille avez déjà présenté des symptômes liés à l'épilepsie (crise ou perte de conscience) en présence de stimulations lumineuses, veuillez consulter votre médecin avant toute utilisation.

Nous conseillons aux parents d'être attentifs à leurs enfants lorsqu'ils jouent avec des jeux vidéo. Si vous-même ou votre enfant présentez un des symptômes suivants: vertige, trouble de la vision, contraction des yeux ou des muscles, perte de conscience, trouble de l'orientation, mouvement involontaire ou convulsion, veuillez immédiatement cesser de jouer et consulter un médecin.

Précautions à prendre

dans tous les cas pour l'utilisation d'un jeu vidéo

- Ne vous tenez pas trop près de l'écran. Jouez à bonne distance de l'écran de télévision et aussi loin que le permet le cordon de raccordement.
- Utilisez de préférence les jeux vidéo sur un écran de petite taille.
- Evitez de jouer si vous êtes fatigué ou si vous manquez de sommeil.
- Assurez-vous que vous jouez dans une pièce bien éclairée.
- En cours d'utilisation, faites des pauses de dix à quinze minutes toutes les heures.

Attention !

Manipulation de votre CD-Rom Sega Saturn

- Le CD-ROM Sega Saturn est exclusivement destiné à être utilisé sur la console Sega Saturn
- Gardez toujours la surface de CD-ROM propre et sans rayures.
- N'exposez pas le CD-ROM aux rayons directs du soleil et ne le laissez pas près d'une source de chaleur telle qu'un radiateur.
- Faites des pauses de temps à autre pendant le jeu afin de vous reposer, vous et le CD-ROM Sega Saturn.

Avertissement pour les utilisateurs de téléviseurs à projection :

Des images fixes peuvent causer des dommages permanents au tube-image ou marquer le phosphore de l'écran. Evitez de jouer souvent ou longtemps à des jeux vidéos sur des téléviseurs à projection grand écran.

Si votre console est éteinte

Allumez votre console Saturn en pressant la touche «Power». Insérez le CD-ROM CHAOS CONTROL. Le jeu est lancé automatiquement.

Si votre console est déjà allumée.

Insérez le CD-ROM CHAOS CONTROL. Le message suivant va s'afficher : UNITE OUVERTE. Refermez le capot de la console et appuyez sur le bouton A. Le jeu est lancé automatiquement.

Important : Votre CD ROM contient un code de sécurité permettant sa lecture. Gardez-le bien propre et manipulez-le avec précautions. Si vous ne parvenez pas à le lire sur votre console, retirez-le et essuyez-le soigneusement dans un mouvement droit depuis le centre vers le bord.

Console Sega Saturn

Manette de jeu / Virtua Stick
Virtua Gun
Souris



Le Challenge

CHAOS CONTROL est un jeu d'action composé de séquences en images de synthèse, chacune étant précédée d'une séquence animée qui vous permettront de connaître l'objectif de chacune de vos missions.

Regardez bien chacune d'entre elles si vous voulez relever le défi !

Le 3 mars 1972, la sonde d'exploration planétaire PIONEER 10 fut lancée dans l'espace avec à son bord un message contenant les coordonnées de la Terre.

En 2050, bien longtemps après avoir passé les limites du système solaire, PIONEER 10 poursuivait son voyage cosmique lorsqu'elle fut mystérieusement immobilisée et cessa d'émettre. Sur Terre, ce silence fut interprété comme une panne de transmission.

Erreur fatale : Une force inconnue avait intercepté le précieux message et s'appropriait à en faire bon usage...

Vous avez été désigné pour diriger les opérations de combat contre les Kesh-Rhan, ces extra-terrestres qui se sont emparés des coordonnées de la Terre dans le seul but de la détruire.

Alors que le vaisseau-mère Kesh-Rhan s'approche, annonçant ainsi le début de l'invasion finale, vous êtes transférée avec toutes les unités de combat au Grand Quartier Général de la terre, d'où seront menées toutes les opérations de défense.

La première partie du jeu vous conduit à combattre les Kesh-Rhan qui pullulent dans Manhattan et tentent ainsi de bloquer l'accès au H.Q.G..

Dans le second volet, aux commandes du prototype d'un chasseur particulièrement puissant, vous partez dans l'espace à l'assaut du « gros » de la flotte Kesh Rhan.

Vous serez ensuite entraîné dans un labyrinthe redoutable.

A l'issue de ce dédale, vous pourrez enfin affronter le vaisseau-mère Kesh Rhan.

Les Personnages

Les alliés :

Jessica Darkhill : Jessica est un des meilleurs pilotes des Forces de Défense Orbitales. Elle fait partie du 11e Escadron. En arrivant sur Manhattan, elle doit alors mener l'opération FUNSAI, dans le but de percer les lignes ennemies et surtout de détruire le vaisseau-mère Kesh Rhan. Son fiancé, le major Morgan Kain a été l'une des nombreuses victimes de l'attaque Kesh Rhan sur Mars.

Hank Mc Bride : C'est un pilote qui fait partie du groupe 1 du 11e Escadron : c'est l'ailier rapproché de Jessica. Il n'a pas froid aux yeux et ne perd pas une occasion de taquiner Jessica pour laquelle il éprouve beaucoup plus que de la sympathie...

Commandant Darkhill : Le Commandant Darkhill est le père de Jessica. Il l'a élevée comme le fils qu'il n'a jamais eu, afin qu'elle puisse affronter les difficultés avec courage et sang-froid. Aujourd'hui, même s'il est fier d'elle, il regrette parfois qu'elle soit militaire. Il dirige la Base Lunaire.

Morgan Kain : C'était le fiancé de Jessica. Il est tombé au champ d'honneur lors de la bataille de Mars. Jessica trouve dans sa disparition une motivation supplémentaire pour lutter contre les Kesh Rhan.

Les ennemis :

Arakh'Kreen : C'est le Lord Commander de la flotte Kesh Rhan. A bord de son vaisseau-mère, il mène une lutte acharnée contre les terriens dans le seul but de détruire la Terre.

Sa flotte se compose d'armes plus redoutables les unes que les autres, que vous rencontrerez au cours du jeu : Chasseurs atmosphériques, Transporteurs indestructibles, Speeder antigravité, Tanks, chasseurs orbitaux, Canons et tourelles terrestres.

Boutons CHAOS CONTROL

1. Dans le jeu

- Avec la manette de jeu et le Virtua Stick :

↑, ↓, →, ← Flèches multidirectionnelles pour vous diriger au cours du jeu

START Pour activer et interrompre la pause

Bouton A ou C Pour tirer sur les ennemis.

- Avec la souris :

Bouton Gauche (A) Pour tirer sur les ennemis

Bouton Droit (C) Pour tirer sur les ennemis

START (Bouton bleu) Pour activer et interrompre la pause

- Avec le Virtua Gun :

START Pour activer et interrompre la pause

Diriger votre Virtua Gun en direction des ennemis que vous souhaitez éliminer puis tirez en appuyant sur la gachette.

2. Dans les menus «Options» et «Contrôles»

- Avec la manette de jeu :

↑, ↓, →, ← Flèches multidirectionnelles pour sélectionner l'option choisie

A Pour valider l'option choisie

B Pour revenir au menu précédent sans valider d'options

- Avec la souris :

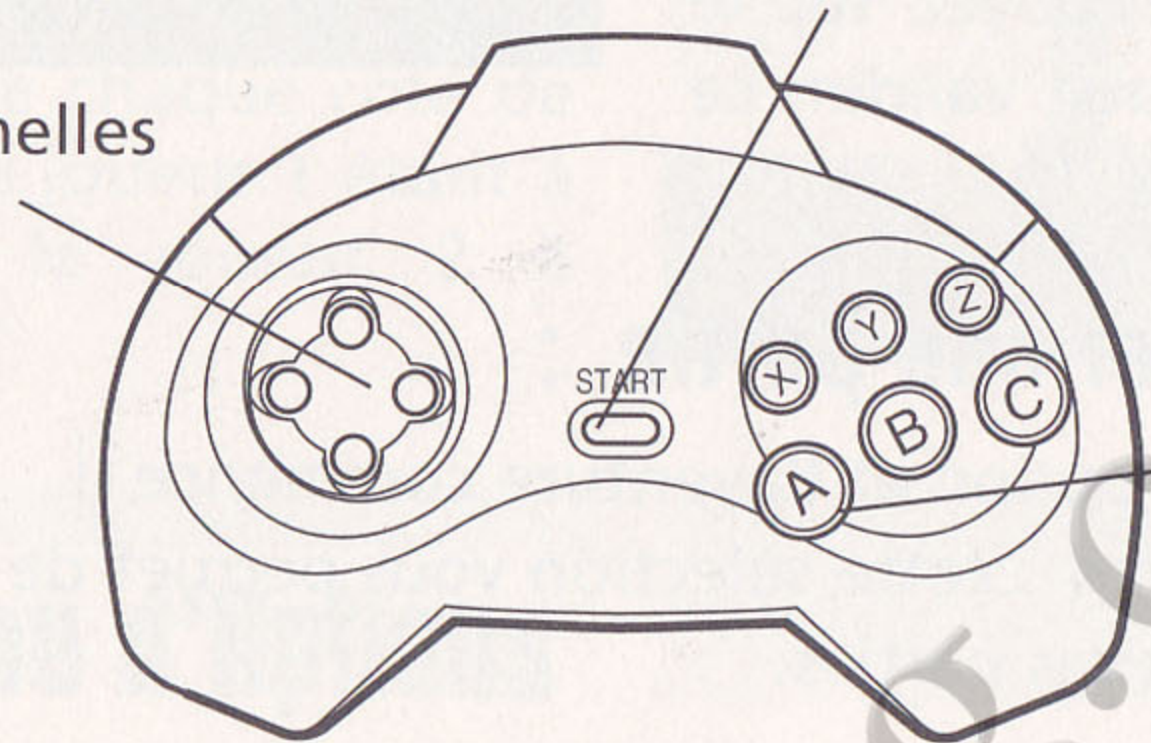
Sélectionnez l'option choisie en déplaçant votre souris puis appuyez sur le bouton gauche (A) pour validez. Si vous souhaitez revenir au menu précédent sans valider aucune option, appuyez sur le bouton Central (B) de votre souris.

- Avec le Virtua Gun :

Déplacez vous en appuyant sur la gâchette de votre pistolet et appuyez sur START pour valider l'option sélectionnée.

Flèches
multi-
directionnelles

Pause et Arrêt de la pause



Validation
d'un choix

Nous vous conseillons de ne pas utiliser le Multi Tap si vous souhaitez jouer avec le Virtua Gun.



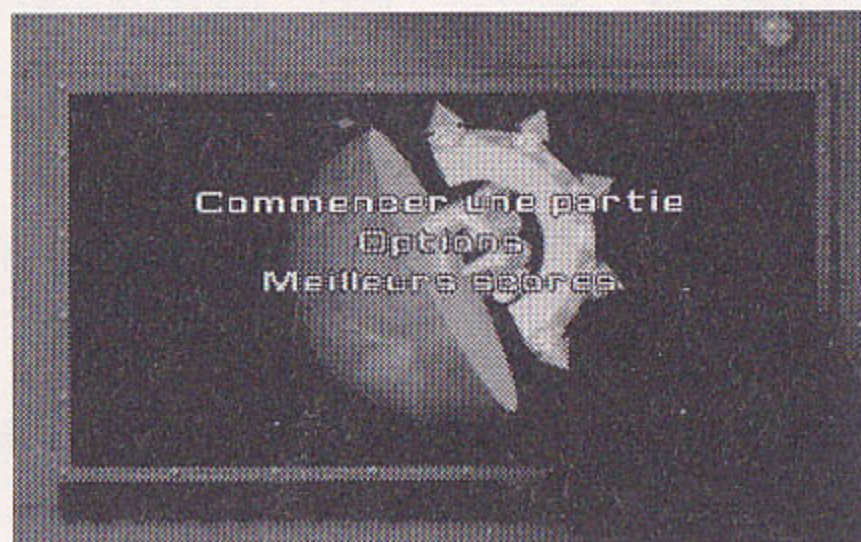
Lancement du Jeu

Après l'affichage du logo SEGA, le menu de choix de la langue du jeu s'affiche sur l'écran. Après avoir sélectionné votre langue, appuyez sur START pour arriver au Menu Principal.



Le menu principal

Le menu principal vous propose trois options. Sélectionnez celle de votre choix à l'aide des flèches multidirectionnelles de la manette et appuyez sur le bouton A pour valider ce choix.



Commencer une partie :

Validez cette option et l'aventure commence !

Meilleurs scores : cette sélection vous permet de visualiser les dix meilleures parties.

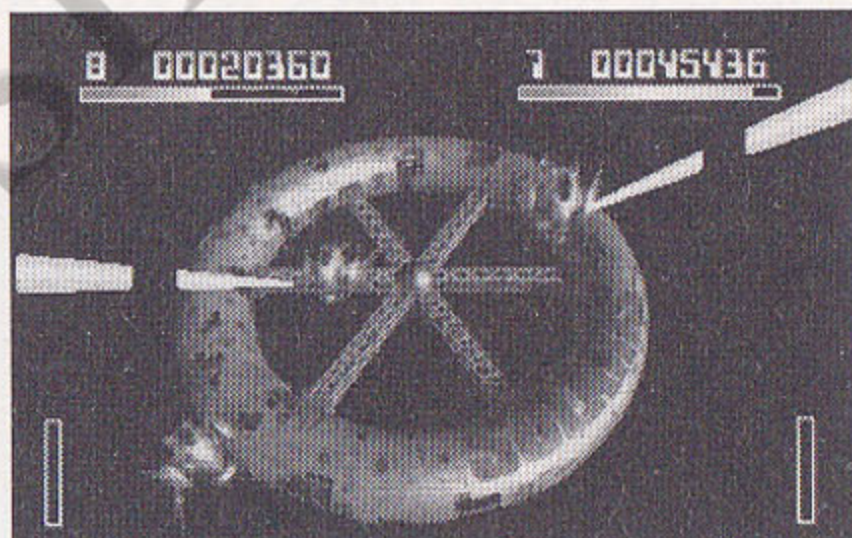
Options : Vous pourrez personnaliser les différents paramètres du jeu

L'écran de jeu :

Votre écran de jeu se compose des éléments suivants :

Le viseur

Le cercle à l'écran est votre viseur. Si vous jouez à deux, l'un des deux viseurs sera bleu et l'autre vert. Si vous jouez avec le Virtua Gun, il n'y aura aucun viseur à l'écran.



La barre d'énergie

Cette barre représente votre réservoir d'énergie. Plus vous êtes touché par les tirs ennemis, plus votre réserve diminue.

Nombre de vie disponibles

Le nombre de vie dont vous disposez, de 0 à 9, est affiché au dessus de la barre d'énergie.

Compteur de points

Dans la partie supérieure de l'écran à côté du nombre de vies disponible, un compteur défile en indiquant le nombre de points que vous gagnez. Vous remarquerez que le simple fait de rester en vie vous fait déjà gagner des points !

La barre d'échauffement du canon

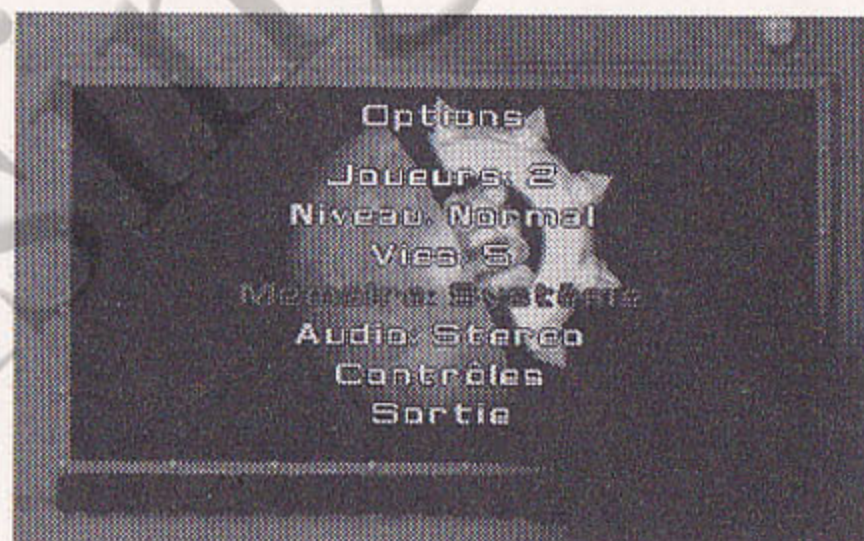
Cette barre située dans l'angle inférieur droit ou gauche de l'écran apparaît lorsque vous tirez. Elle indique le niveau d'échauffement de votre canon, niveau qui varie en fonction de la densité des tirs.

Si vous jouez à deux, les éléments indicatifs décrits ci-dessus figureront en double de chaque côté de l'écran, le joueur 1 étant à gauche, le joueur 2 à droite.



Le Menu d'Options

En validant « Options » dans Le menu principal, vous accédez au Menu suivant :



- **Joueurs** : vous pouvez jouer à seul ou à deux
- **Difficulté** : Sélectionnez un niveau de jeu facile, normal ou difficile et vos ennemis seront plus ou moins conciliants.
- **Vies** : Choisissez ici le nombre de vies dont vous pourrez bénéficier au cours de la partie.
- **Audio** : Mono -Stéréo.
- **Contrôles** : Il est possible de jouer avec le joystick, le Virtua stick, la souris ou le Virtua Gun et de régler la vitesse des manettes de chacun des deux joueurs.
- **Sauvegarde** : Vous avez la possibilité de sauvegarder les paramètres de jeu que vous aurez sélectionnés. Les sauvegardes pourront être effectuées dans la mémoire interne ou sur une cartouche de mémoire.

ATTENTION : n'insérez jamais de Cartouche Mémoire dans votre console lorsqu'elle est allumée.

- **Sortie** : Si vous souhaitez revenir au menu principal.

Le menu «Contrôles»

Vous avez la possibilité de régler la vitesse de déplacement de la manette choisie et ce pour les deux joueurs.



Si vous souhaitez jouer avec le Virtua Gun, vous pourrez alors régler la précision des tirs en tirant au centre d'une cible qui s'affichera automatiquement si vous sélectionnez « Ajuster le Virtua Gun ».



La pause :

Une urgence ? Pas de problème : à tout moment, le bouton START vous permet d'arrêter le jeu au cours d'une partie. Pour reprendre ensuite votre partie, appuyez à nouveau sur le bouton START.

Les meilleurs scores

A la fin de votre partie, l'écran des meilleurs scores s'affiche automatiquement si vous avez gagné plus de 100.000 points.

Vous pouvez ainsi inscrire votre nom (8 caractères au maximum) à l'aide des indications figurant à l'écran et valider avec le bouton A ou la bouton START pour le Virtua Gun.



Pas de Panique !

Si le Jeu ne charge pas convenablement :

- Avez-vous installé le CD-ROM CHAOS CONTROL ?
- Avez-vous allumé la console ?

En cas de problème

Gardez le moral et contactez votre revendeur, ou alors notre Service Particuliers pour les logiciels INFOGRAMES :

En France, par courrier à l'adresse suivante :

INFOGRAMES MULTIMEDIA
Service consommateurs
82/84, rue du 1er mars 1943
69100 VILLEURBANNE - FRANCE

Par téléphone au numéro suivant entre 14h30 et 18h30

(33).72.65.50.65

ou sur Internet : <http://www.infogrames.com>

En Belgique à l'adresse suivante :

INFOGRAMES ENTERTAINMENT Bénélux
Esplanade du Heizel
Buro & Design Center
1020 BRUXELLES

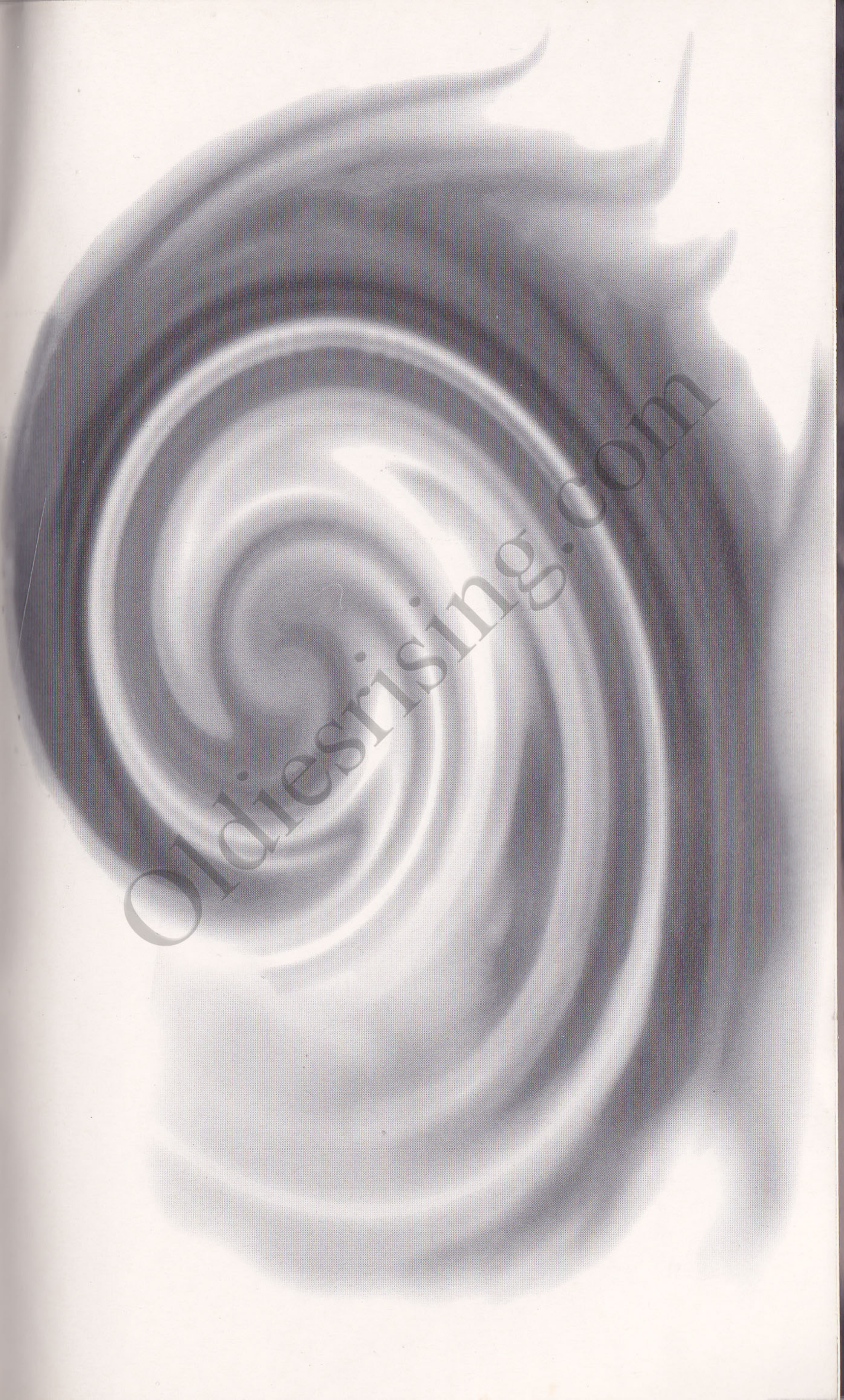
Hotline : **0900-210-20**

Bruno BONNELL and Jean-Claude LARUE present
An INFOGRAMES MULTIMEDIA Production
Developed and published
by INFOGRAMES MULTIMEDIA

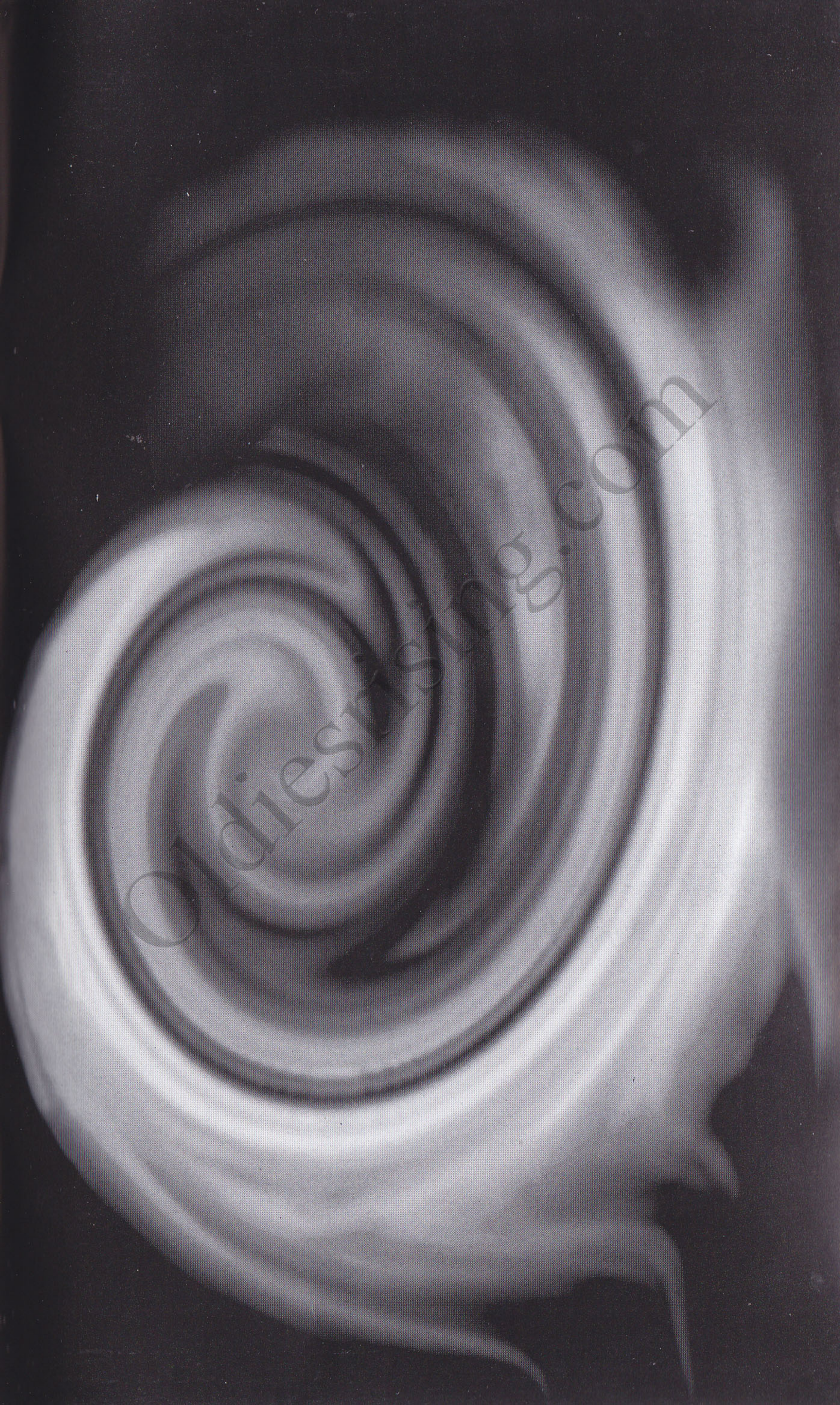
With the participation of

Benoît ARRIBART
Anne-cécile BENITA
John C. BLACKBURN
Sylvain BRANCHU
Hank Mc BRIDE
Mathieu-Claude CHABOUD
Fabien CHEVALIER
Pascal CRAPONNE
Commander DARKHILL
Jessica DARKHILL
Franck DREVON
Jean-Michel FAGES
Beverly GARDNER
Josiane GIRARD
Fabrice GIRAUD
Olivier GOULAY
William HENNEBOIS
Andrew JENKINS
Morgan KAIN
Major KARANOV
Elisabeth LENDWERLIN
Olivier MASCLEF
Eric MOTTET
Emmanuelle PERIGAULT-VIGIER
Olivier ROBIN
Emmanuelle TAHMAZIAN

1994-1996 INFOGRAMES MULTIMEDIA. All rights reserved.









TrueMotion® is a registered trademark of
The Duck Corporation.



Security Program © SEGA 1994 ALL RIGHTS RESERVED UNAUTHORIZED COPYING, REPRODUCTION, RENTAL,
PUBLIC PERFORMANCE OR BROADCAST OF THIS GAME IS A VIOLATION OF APPLICABLE LAWS.

This product is exempt from classification under UK Law. In accordance with The Video Standards
Council Code of Practice it is considered suitable for viewing by the age range(s) indicated.

PATENTS: U.S. Nos. 4,442,486/4,454,594/4,462,076; Europe No. 80244; Canada Nos.
1,183,276/1,082,351; Hong Kong No. 88-4302; Germany No. 2,609,826; Singapore No. 88-155;
U.K. No.1,535,999; France No. 1,607,029; Japan No. 1,632,396.